

Arbetskraftsundersökningarna 2002

Labour Force Surveys

I korta drag

Sysselsatta

Antalet sysselsatta var i genomsnitt 4 244 000 ($\pm 15\ 000$) under år 2002. Skillnaden i antalet sysselsatta mellan år 2001 och 2002 ligger inom den statistiska felmarginalen. Det är första gången sedan 1998 som den genomsnittliga sysselsättningen inte ökar jämfört med närmast föregående år. När det gäller näringsgrenar har antalet sysselsatta inom industrin minskat med i genomsnitt 30 000 personer mellan år 2001 och 2002. Inom vård och omsorg respektive utbildning och forskning har däremot antalet sysselsatta ökat.

Arbetade timmar

Det genomsnittliga antalet utförda arbetstimmar per vecka på den totala arbetsmarknaden uppgick under år 2002 till 128,9 ($\pm 0,7$) miljoner timmar jämfört med 130,8 miljoner under år 2001. Sedan hänsyn tagits till olikheter i helger och semesteruttag, uppskattas antalet arbetade timmar ha minskat med cirka 1 procent.

Antalet sysselsatta personer som var sjuka hela eller delar av en arbetsvecka var i genomsnitt 280 000 personer under år 2002. Antalet sjukfrånvarotimmar bland de anställda uppgick under år 2002 till i genomsnitt 7,6 ($\pm 0,5$) miljoner per vecka, vilket är en ökning med 0,6 miljoner timmar jämfört med år 2001.

Arbetslösheten 4,0 procent år 2002

Arbetslösheten under år 2002 uppgick, precis som under år 2001, till i genomsnitt 4,0 ($\pm 0,1$) procent av arbetskraften. Den är fortfarande högre bland män än bland kvinnor.

Antalet arbetslösa var i genomsnitt 176 000 ($\pm 5\ 000$) under år 2002. Förändringen jämfört med år 2001 ligger inom den statistiska felmarginalen.



Statistiska centralbyrån
Statistics Sweden

Margareta Henkel, SCB, tfn 08-506 943 49, margareta.henkel@scb.se

Statistiken har producerats av SCB, som ansvarar för officiell statistik inom området.

ISSN 0082-0237 Serie AM – Arbetsmarknad 12 SM 0301. Utkom den 12 mars 2003.
Tidigare publicering: Se avsnittet Fakta om statistiken.
Utgivare av Statistiska meddelanden är Svante Öberg, SCB.

Undersysselsatta och latent arbetssökande

Antalet undersysselsatta (dvs. de som av arbetsmarknadsskäl arbetar mindre än de önskar) uppgick i genomsnitt under år 2002 till 235 000 ($\pm 8\ 000$). Detta är en minskning med 13 000 personer jämfört med år 2001.

Antalet latent arbetssökande (personer som velat och kunnat arbeta men ej sökt arbete samt heltidsstuderande som sökt arbete) uppgick i genomsnitt under året till 128 000 ($\pm 6\ 000$) personer. Förändringen jämfört med år 2001 ligger inom den statistiska felmarginalen. Av de latent arbetssökande år 2002 var 57 000 personer heltidsstuderande som sökt arbete. Dessa förs i internationell statistik till gruppen arbetslösa.

Årsmedeltal 2002 jämfört med årsmedeltal 2001

1000-tal	År 2001		År 2002	
	Antal	%	Antal	%
Arbetskraften	4 414 ± 14	78,4	4 421 ± 14	78,0
Sysselsatta	4 239 ± 14	75,3	4 244 ± 15	74,9
Personer i arbete	3 537 ± 13		3 517 ± 14	
Arbetslösa	175 ± 5	4,0	176 ± 5	4,0
Ej i arbetskraften	1 218 ± 14		1 246 ± 14	
Befolkningen	5 632		5 666	

Arbetskraften och sysselsatta i procent av befolkningen
Arbetslösa i procent av arbetskraften

Skattningarna redovisas med osäkerhetstal
Se närmare avsnittet Statistikens tillförlitlighet

Utländska medborgare 16-64 år

Arbetskraften bland utländska medborgare uppgick under år 2002 till i genomsnitt 218 000 personer eller 61,5 procent av befolkningsgruppens storlek.

Under år 2002 var antalet arbetslösa bland utländska medborgare i genomsnitt 22 000 eller 10,3 procent av arbetskraften; se närmare SM-tabell 26-28.

Arbetsförmedlingarnas verksamhetsstatistik

Arbetsmarknadsdata. Årsgenomsnitt

	2001	2002
Arbetsmarknadspolitiska program ¹	111 000	117 000
Totalt antal nyanmälda platser	475 000	474 000
Totalt antal varsel om uppsägning	69 000	67 000

1) Avser konjunkturberoende program. Fr.o.m. augusti 2000 har många arbetsmarknadspolitiska program upphört och nya tillkommit..

För närmare uppgifter avseende år 2002 hänvisas till arbetsmarknadsstyrelsens (AMS) pressmeddelande 2003-02-05 "AMS analys av arbetsmarknadsåret 2002: Arbetslösheten har minskat trots mycket stora varsel".

Någon speciell klassificering och redovisning av personer som är berörda av olika arbetsmarknadspolitiska program sker ej i arbetskraftsundersökningarna.

Innehåll

Tabeller	5
Tabellförteckning.....	5
Teckenförklaring	7
Diagram.....	8
1. Sysselsatta (1000-tal) 1970-2002, båda könen.	8
2. Arbetslösa (1000-tal) 1970-2002, båda könen.	8
3. Antal fast respektive tidbegränsat anställda 1987-2002.	9
4. Relativa arbetslöshetstal i olika åldersgrupper 2002.	9
5. Antal anställda efter sektor samt företagare och medhjälpande familjemedlemmar efter kön 2002.	10
6. Personer ej i arbetskraften fördelade efter huvudsaklig verksamhet, år 2002	10
Kartor	11
Fakta om statistiken	12
Detta omfattar statistiken	12
Definitioner och förklaringar	13
Så görs statistiken	14
Statistikens tillförlitlighet.....	15
Bra att veta.....	16
Annan statistik	16
In English.....	17
Summary	17
List of terms.....	17

Tabeller

Tabellförteckning

Tabell 1

Befolkningen i åldern 16-64 år efter arbetskraftstillhörighet, kön, ålder och barninnehav samt relativa arbetslöshets- och arbetskraftstal för samma kategorier.

Tabell 2

Befolkningen i åldern 16-64 år efter arbetskraftstillhörighet och riksområde samt relativa arbetslöshets- och arbetskraftstal för samma kategorier.

Tabell 3

Befolkningen i åldern 16-64 år efter arbetskraftstillhörighet och län samt relativa arbetskraftstal för samma kategorier.

Tabell 4

Personer i arbetskraften 16-64 år fördelade efter utbildningsnivå samt efter kön och ålder.

Tabell 5

Personer i arbetskraften fördelade efter utbildningsnivå och utbildningens inriktning.

Tabell 6

Sysselsatta fördelade efter anknytningsgrad till arbetsmarknaden och vanligen arbetad tid samt efter kön och ålder.

Tabell 7

Sysselsatta fördelade efter anknytningsgrad till arbetsmarknaden och vanligen arbetad tid samt efter riksområde och län.

Tabell 8

Sysselsatta fördelade efter anknytningsgrad till arbetsmarknaden och vanligen arbetad tid samt efter näringsgren.

Tabell 9A

Sysselsatta fördelade efter anknytningsgrad till arbetsmarknaden och vanligen arbetad tid samt efter yrke (1-siffernivå).

Tabell 9B

Sysselsatta fördelade efter anknytningsgrad till arbetsmarknaden samt efter yrke (2-siffernivå).

Tabell 10

Sysselsatta fördelade efter sektortillhörighet för anställda samt efter kön och ålder.

Tabell 11

Sysselsatta med barn under 17 år fördelade efter vanligen arbetad tid samt efter kön, antal barn och yngsta barnets ålder.

Tabell 12

Anställda fördelade efter kön och hel- resp deltid samt vanligen arbetad tid.

Tabell 13

Hel- och deltidsanställda fördelade efter kön och ålder.

Tabell 14

Fast och tidsbegränsat anställda efter kön och facklig organisation.

Tabell 15

Anställda fördelade efter arbetare och tjänstemän samt efter sektortillhörighet, kön och ålder.

Tabell 16

Totalt antal arbetstimmar per vecka för personer i arbete fördelade efter kön, sektortillhörighet för anställda samt efter näringsgren.

Tabell 17

Anställda som arbetat mer än vanligt under referensveckan i huvudsysslan p g a övertid/mertid fördelade efter vanligen arbetad tid och kön.

Tabell 18

Anställda som arbetar mindre än de skulle vilja göra, fördelade efter skäl till detta och genomsnittlig önskad ökning av arbetstiden samt efter kön och ålder.

Tabell 19

Frånvarande från arbetet under hela resp del av referensveckan fördelade efter huvudsaklig frånvaroorsak samt efter kön, ålder och barninnehav.

Tabell 20

Arbetslösa fördelade efter arbetslöshetstidens längd samt efter kön och om de arbetslösa är ny- eller återinträdande på arbetsmarknaden.

Tabell 21

Personer ej i arbetskraften fördelade efter huvudsaklig verksamhet samt efter kön och ålder.

Tabell 22

Outnyttjat arbetskraftsutbud (antal personer och timmar), fördelade efter arbetslösa, undersysselsatta, latent arbetssökande samt efter kön och ålder.

Tabell 23

Antal personer (1000-tal) efter arbetskraftstillhörighet jämfört med föregående år. Osäkerhetstal för nivå- och förändringsskattningar.

Tabell 24

Relativa arbetskrafts-, frånvaro- och arbetslöshetstal för olika kategorier jämfört med föregående år. Osäkerhetstal för nivå- och förändringsskattningar.

Tabell 25

Medelarbetstid och totalt antal arbetstimmar per vecka för olika kategorier jämfört med föregående år.

Tabell 26

Utländska medborgare i åldern 16-64 år efter arbetskraftstillhörighet, kön och ålder samt relativa arbetslöshets- och arbetskraftstal för samma kategorier.

Tabell 27

Utländska medborgare efter arbetskraftstillhörighet, kön och medborgarskap samt relativa arbetskraftstal för samma kategorier.

Tabell 28

Sysselsatta utländska medborgare fördelade efter anknytningsgrad till arbetsmarknaden och vanligen arbetad tid samt efter näringsgren.

Teckenförklaring

Explanation of symbols

–	Intet finns att redovisa	Magnitude nil
0	Mindre än 0,5 av enheten	Magnitude less than half of unit
..	Uppgift inte tillgänglig eller alltför osäker för att anges	Data not available or too uncertain to be published
.	Uppgift kan inte förekomma	Category not applicable

AKU ÅRSMEDEL TAL 2002

Tabell 1 Befolkningen i åldern 16-64 år efter arbetskraftstillhörighet, kön och ålder samt relativa arbetslöshets- och arbetskraftstal för samma kategorier

Uppgifterna redovisas med osäkerhetstal

Kön	I arbetskraften (1000-tal)				Ej i arbets- kraften (1000-tal)	Relativt arbets- löshets- tal (%)	Relativt arbets- krafts- tal (%)
	Ålder	Syssel- satta	Därav frånva- rande ¹	Arbets- lösa			
Båda könen							
16-19 år	121 ± 5	19 ± 1	13 ± 2	134 ± 5	282 ± 5	9,6 ± 1,2	32,2 ± 1,2
20-24 år	311 ± 6	44 ± 2	28 ± 2	339 ± 6	175 ± 6	8,3 ± 0,6	66,0 ± 1,1
25-34 år	964 ± 7	186 ± 4	43 ± 2	1007 ± 7	181 ± 7	4,3 ± 0,2	84,8 ± 0,6
35-44 år	1067 ± 6	183 ± 4	36 ± 2	1104 ± 6	141 ± 6	3,3 ± 0,2	88,7 ± 0,5
45-54 år	1027 ± 6	159 ± 3	27 ± 2	1053 ± 5	147 ± 5	2,5 ± 0,2	87,7 ± 0,4
55-59 år	504 ± 5	87 ± 3	16 ± 2	519 ± 4	118 ± 4	3,0 ± 0,3	81,5 ± 0,6
60-64 år	250 ± 5	49 ± 2	14 ± 1	264 ± 5	202 ± 4	5,3 ± 0,5	56,6 ± 0,9
Samtliga	4244 ± 15	727 ± 8	176 ± 5	4421 ± 14	1246 ± 14	4,0 ± 0,1	78,0 ± 0,3
Män							
16-19 år	55 ± 3	8 ± 1	7 ± 1	62 ± 4	152 ± 3	11,3 ± 2,0	29,0 ± 1,6
20-24 år	163 ± 4	20 ± 2	17 ± 1	179 ± 4	83 ± 4	9,3 ± 0,8	68,3 ± 1,6
25-34 år	510 ± 5	68 ± 2	23 ± 2	533 ± 5	71 ± 5	4,4 ± 0,3	88,2 ± 0,8
35-44 år	554 ± 4	76 ± 2	20 ± 2	573 ± 4	63 ± 4	3,4 ± 0,3	90,1 ± 0,6
45-54 år	524 ± 4	72 ± 2	16 ± 2	540 ± 4	67 ± 4	3,0 ± 0,3	89,0 ± 0,6
55-59 år	261 ± 3	41 ± 2	10 ± 1	270 ± 3	52 ± 3	3,5 ± 0,5	83,9 ± 0,9
60-64 år	132 ± 3	22 ± 1	8 ± 1	140 ± 4	93 ± 3	5,9 ± 0,7	60,0 ± 1,4
Samtliga	2197 ± 10	308 ± 5	101 ± 4	2298 ± 10	581 ± 10	4,4 ± 0,2	79,8 ± 0,4
Män med barn under 7 år							
	414	57	12	426	34	2,9	92,6
Kvinnor							
16-19 år	66 ± 4	11 ± 1	6 ± 1	72 ± 4	131 ± 4	8,1 ± 1,4	35,5 ± 1,8
20-24 år	149 ± 4	24 ± 2	11 ± 1	160 ± 4	92 ± 4	7,2 ± 0,7	63,6 ± 1,7
25-34 år	454 ± 5	117 ± 4	19 ± 2	474 ± 5	109 ± 5	4,1 ± 0,3	81,3 ± 0,9
35-44 år	514 ± 4	107 ± 3	17 ± 1	530 ± 4	78 ± 4	3,1 ± 0,2	87,2 ± 0,7
45-54 år	503 ± 4	87 ± 3	10 ± 1	513 ± 4	81 ± 4	2,0 ± 0,2	86,4 ± 0,6
55-59 år	243 ± 3	46 ± 2	6 ± 1	249 ± 3	66 ± 3	2,5 ± 0,4	79,1 ± 0,9
60-64 år	119 ± 3	27 ± 1	6 ± 1	125 ± 3	109 ± 3	4,7 ± 0,7	53,3 ± 1,3
Samtliga	2047 ± 10	419 ± 6	76 ± 3	2123 ± 10	665 ± 10	3,6 ± 0,1	76,1 ± 0,4
Kvinnor med barn under 7 år							
	381	125	15	396	95	3,7	80,6

1) Frånvarande hela referensveckan.

AKU ÅRSMEDELTA 2002

Tabell 2 Befolkningen i åldern 16-64 år efter arbetskraftstillhörighet och riksområde samt relativa arbetslöshets- och arbetskraftstal för samma kategorier

Uppgifterna redovisas med osäkerhetstal

Riksområde	I arbetskraften (1000-tal)				Ej i arbetskraften (1000-tal)	Relativt arbetslöshets-tal (%)	Relativt arbetskrafts-tal (%)
	Sysselsatta	därav frånvarande ¹	Arbetslösa	Summa			
Stockholm (AB)	955	172	32	988	216	3,3	82,0
Östra mellansverige (C,D,E,T och U)	700	119	30	730	221	4,1	76,7
Småland med öarna (F,G,H och I)	380	59	12	391	103	3,0	79,1
Sydsverige (K och M)	590	94	29	619	201	4,7	75,5
Västsverige (N och O)	853	145	34	887	226	3,9	79,7
N:a mellansverige (S,W och X)	369	63	19	389	130	5,0	74,9
Mellersta norrland (Y och Z)	168	30	8	176	62	4,3	73,9
Övre norrland (AC och BD)	228	44	12	240	86	4,9	73,6
Hela riket	4244	727	176	4421	1246	4,0	78,0

1) Frånvarande hela referensveckan.

Tabell 3 Befolkningen i åldern 16-64 år efter arbetskraftstillhörighet och län samt relativa arbetskraftstal

Län	I arbetskraften (1000-tal)	Ej i arbetskraften (1000-tal)	Relativt arbetskraftstal (%)
Stockholms	988	216	82,0
Uppsala	152	44	77,6
Södermanlands	124	38	76,6
Östergötlands	199	59	77,1
Jönköpings	165	35	82,3
Kronobergs	89	23	79,3
Kalmar	109	36	75,4
Gotlands	28	9	76,1
Blekinge	71	26	73,4
Skåne	548	175	75,8
Hallands	139	33	80,7
Västra Götalands	748	192	79,5
Värmlands län	126	48	72,5
Örebro	132	40	76,6
Västmanlands	124	40	75,4
Dalarnas	132	40	76,9
Gävleborgs	131	43	75,3
Västernorrlands	116	37	76,1
Jämtlands	60	26	70,0
Västerbottens	123	40	75,3
Norrbottns	117	46	71,9
Hela riket	4421	1246	78,0

AKU ÅRSMEDELTAL 2002

Tabell 4 Personer i arbetskraften 16-64 år fördelade efter utbildningsnivå samt efter kön och ålder¹

	Antal personer (1000-tal) efter utbildningsnivå (SUN 2000-kod) ¹								Samtliga
	1	2	31,32	33	41,52	53,54,55	6	99	
Kön	För-gymn	För-gymn	Gymn-utb	Gymn-utb	Efter-gymn	Efter-gymn	Forskar-utb	uppgift saknas	
Ålder	utb kortare än 9 år	utb 9(10) år	högst 2 år	längre än 2 år	utb kortare än 3 år	utb 3 år eller längre			
Båda könen									
16-19 år	-	102	1	19	0	-	-	12	134
20-24 år	1	47	20	211	44	12	-	4	339
25-34 år	5	68	273	266	160	226	4	5	1007
35-44 år	12	114	426	164	197	174	12	4	1104
45-54 år	63	136	359	137	161	184	11	2	1053
55-64 år	164	58	230	102	85	132	12	1	784
Samtliga	244	526	1310	899	647	728	39	28	4421
Män									
16-19 år	-	46	0	9	0	-	-	6	62
20-24 år	1	28	11	115	18	4	-	2	179
25-34 år	2	41	164	136	86	99	2	3	533
35-44 år	6	72	238	71	93	80	9	3	573
45-54 år	41	82	169	79	76	85	8	1	540
55-64 år	101	27	95	75	39	63	9	1	410
Samtliga	151	296	677	485	313	331	29	16	2298
Kvinnor									
16-19 år	-	55	0	10	0	-	-	6	72
20-24 år	0	19	9	96	26	8	-	1	160
25-34 år	3	27	110	130	74	126	2	2	474
35-44 år	6	42	188	93	104	94	3	1	530
45-54 år	21	55	190	58	85	100	3	1	513
55-64 år	63	31	136	27	45	69	3	0	374
Samtliga	93	229	633	413	334	397	11	12	2123

1) Fr.o.m. 2001 tillämpar AKU en ny standard, SUN 2000, vid utbildningsklassificering. Detta medför bristande jämförbarhet med tidigare publicerade utbildningsuppgifter.

Se närmare Statistiska meddelandet UF 37 SM0101 på SCB:s hemsida.

AKU ÅRSMEDELTA 2002

Tabell 5 Personer i arbetskraften fördelade efter utbildningsnivå och utbildningens inriktning¹

Utbildningens inriktning ¹ (SUN 2000-kod)	Antal personer (1000-tal) efter utbildningsnivå (SUN 2000-kod) ¹								
	1	2	31,32	33	41,52	53,54,55	6	99	Samtliga
	För-gymn utb kortare än 9 år	För-gymn utb 9(10) år	Gymn-utb högst 2 år	Gymn-utb längre än 2 år	Efter-gymn utb kortare än 3 år	Efter-gymn utb 3 år eller längre	Forskar-utb	uppgift saknas	
0 Allmän utbildning	244	526	136	229	-	-	-	-	1134
1 Pedagogik och lärar-utb	-	-	1	1	114	166	0	-	283
2 Humaniora och konst	-	-	18	37	41	49	4	-	149
3 Samhälls- vetenskap, juridik, handel, administration	-	-	241	188	123	184	4	-	741
4 Natur- vetenskap, matematik och data	-	-	5	8	35	40	10	-	98
5 Teknik och tillverkning	-	-	466	232	162	115	9	-	983
6 Lant- och skogsbruk samt djursjukvård	-	-	39	24	10	7	1	-	82
7 Hälsa- och sjukvård samt social omsorg	-	-	229	70	121	140	10	-	570
8 Tjänster	-	-	150	61	30	17	-	-	258
9 Okänd	-	-	25	49	10	9	1	28	122
Samtliga	244	526	1310	899	647	728	39	28	4421

1) Fr.o.m. 2001 tillämpar AKU en ny standard, SUN 2000, vid utbildningsklassificering. Detta medför bristande jämförbarhet med tidigare publicerade utbildningsuppgifter.

Se närmare Statistiska meddelandet UF 37 SM0101 på SCB:s hemsida.

AKU ÅRSMEDELTA 2002

Tabell 6 Sysselsatta fördelade efter anknyningsgrad till arbetsmarknaden och vanligen arbetad tid samt efter kön och ålder

Kön	Sysselsatta (1000-tal)									
	Ålder	Fast anställda	Tidsbe-gränsat anställda	Anställda	Företagare samt med-hjälpande familje medlemmar	Summa sysselsatta	Därav			
1-19 tim							20-34 tim	1-34 tim	35-tim	
Båda könen										
	16-19 år	35	82	117	4	121	57	24	81	38
	20-24 år	175	127	302	9	311	40	53	93	216
	25-34 år	748	158	906	57	964	34	134	167	793
	35-44 år	860	93	953	114	1067	22	182	204	860
	45-54 år	841	61	902	124	1027	18	157	175	849
	55-59 år	413	25	437	66	504	13	87	101	402
	60-64 år	191	18	209	41	250	19	70	89	160
	Samtliga	3262	565	3827	417	4244	203	706	910	3319
Män										
	16-19 år	15	36	51	4	55	22	9	31	23
	20-24 år	104	52	157	6	163	15	15	29	132
	25-34 år	405	63	468	42	510	13	24	37	471
	35-44 år	433	35	468	86	554	6	25	30	522
	45-54 år	406	26	432	92	524	5	26	32	491
	55-59 år	200	12	212	49	261	4	18	22	238
	60-64 år	92	9	101	30	132	9	23	31	100
	Samtliga	1656	233	1889	309	2197	74	139	213	1978
Kvinnor										
	16-19 år	20	46	65	1	66	35	15	50	15
	20-24 år	71	75	146	3	149	25	38	63	84
	25-34 år	343	95	439	16	454	21	109	130	322
	35-44 år	427	59	485	28	514	16	158	174	338
	45-54 år	435	36	471	32	503	13	130	143	358
	55-59 år	212	13	225	18	243	9	70	79	163
	60-64 år	99	9	108	11	119	11	47	58	61
	Samtliga	1606	332	1939	108	2047	130	567	697	1342

AKU ÅRSMEDELTA 2002

Tabell 7 Sysseisatta fördelade efter anknytningsgrad till arbetsmarknaden och vanligen arbetad tid samt efter riksområde och län

Riksområde Län	Sysseisatta (1000-tal)								
	Fast an- ställda	Tidsbe- gränsat anställda	Anställda	Företagare samt med- hjälpande familje- medlemmar	Summa sysseis- satta	därav			
						1-19 tim	20-34 tim	1-34 tim	35- tim
Riksområde									
Stockholm (AB)	740	109	849	106	955	49	126	175	777
Östra mellansverige (C,D,E,T och U)	542	98	639	61	700	33	118	151	547
Småland med öarna (F,G,H och I)	294	49	342	38	380	19	73	91	287
Sydsverige (K och M)	449	81	530	60	590	29	107	136	452
Västsverige (N och O)	660	112	772	81	853	41	149	189	661
N:a mellansverige (S,W och X)	279	55	334	35	369	16	68	85	282
Mellersta norrland (Y och Z)	125	26	151	18	168	7	29	36	132
Övre norrland (AC och BD)	173	36	210	19	228	10	37	47	181
Län									
Stockholms	740	109	849	106	955	49	126	175	777
Uppsala	111	23	134	14	148	8	22	30	117
Södermanlands	95	14	109	9	118	4	19	24	94
Östergötlands	148	26	175	17	192	9	36	45	146
Jönköpings	129	19	147	13	161	8	30	38	122
Kronobergs	67	11	77	9	87	5	17	22	64
Kalmar	79	15	94	11	105	5	21	26	79
Gotlands	19	4	23	4	27	1	4	6	21
Blekinge	53	9	63	6	68	3	14	17	52
Skåne	396	72	468	54	521	26	94	119	400
Hallands	102	15	118	17	134	7	29	37	97
Västra Götalands	558	97	655	64	719	33	119	153	564
Värmlands	89	18	107	13	120	6	22	28	91
Örebro	97	19	115	10	126	6	21	27	98
Västmanlands	91	16	107	11	118	6	19	24	93
Dalarnas	97	19	116	10	126	5	25	30	94
Gävleborgs	93	18	111	12	123	5	21	26	96
Västernorrland	85	17	102	10	111	5	19	23	88
Jämtlands	40	9	49	8	57	3	10	12	44
Västerbottens	92	17	109	9	118	6	20	26	92
Norrbotbens	82	19	100	10	110	4	17	21	89
Hela riket	3262	565	3827	417	4244	203	706	910	3319

AKU ÅRSMEDEL TAL 2002

Tabell 8 Sysselsatta fördelade efter anknytningsgrad till arbetsmarknaden och vanligen arbetad tid samt efter näringsgren

Näringsgren (enligt SNI92)		Sysselsatta (1000-tal)				Summa syssel- satta	Därav		
		Fast an- ställda	Tidsbe- gränsat anställda	An- ställda	Företagare samt med- hjälpande familje- medlemmar		35- tim	20-34 tim	I arbete
01,02,05	Jordbr,skogsbr o fiske	27	8	35	56	91	74	9	82
10-37, 40-41 därav	Tillv, utv av mineral o energiprod	658	50	708	39	747	671	62	623
28-35	Verkstadsindustri	326	19	345	15	360	333	23	298
45	Byggverksamhet	168	22	190	46	235	220	11	200
50-52, 60-64	Handel o kommunikationer	593	104	696	103	800	621	121	679
65-67 70-72,74	Finansiell verksamhet, företagstjänster	464	56	519	91	611	507	73	512
73-80	Utbildning, forskning	313	73	387	5	391	315	62	309
85	Vård och omsorg	630	148	778	14	792	469	282	629
55, 90-93,95	Personl och kulturella tjänster, renhållning	194	74	268	62	330	229	60	276
75,99	Off förvaltning, mm	211	30	241	0	241	208	26	202
	Uppgift saknas	4	1	5	1	6	5	1	5
	Summa	3262	565	3827	417	4244	3319	706	3517

AKU ÅRSMEDELTA 2002

Tabell 9A Sysselsatta fördelade efter anknätningsgrad till arbetsmarknaden och vanligen arbetad tid samt efter yrke (1-siffernivå)

Yrke (enligt SSK)	Sysselsatta (1000-tal)			Företagare samt med- hjälpande familje- medlemmar	Summa syssel- satta	därav		
	Fast an- ställda	Tidsbe- gränsat anställda	Summa anställda			20-34 tim	35- tim	I arbete
1 Ledningsarbete	145	5	150	54	203	8	192	179
2 Arbete som kräver teoretisk specialist- kompetens	608	88	697	73	770	85	660	633
3 Arbete som kräver kortare högskoleutbildning eller motsvarande kunskaper	697	65	762	66	828	113	692	688
4 Kontors- och kundservicearbete	352	69	421	10	431	91	308	357
5 Service-,omsorgs- och försäljningsarbete	562	189	751	50	801	284	440	646
6 Arbete inom jordbruk, trädgård,skogsbruk och fiske	27	12	39	48	87	8	72	77
7 Hantverksarbete inom byggverksamhet och tillverkning	361	40	401	67	468	27	434	399
8 Process- och maskin- operatörsarbete, transportarbete m.m	353	44	397	39	436	35	392	362
9 Arbete utan krav på särskild yrkesutbildning	139	50	189	8	197	53	109	158
0 Militärt arbete	9	0	9	0	9	0	9	8
Uppgift saknas	9	2	12	1	13	2	11	11
Summa	3262	565	3827	417	4244	706	3319	3517

AKU ÅRSMEDEL TAL 2002

Tabell 9B Sysse lsatta fördelade efter anknytningsgrad till arbetsmarknaden samt efter yrke (2-siffernivå)

Yrke (enligt SSK)	Sysse lsatta (1000-tal)				
	Fast anställda	Tidsbe- gränsat anställda	Summa anställda	Företagare samt med- hjälpande familje- medlemmar	Summa sysse lsatta
11 Politiskt arbete	2	2	5	0	5
12 Ledningsarbete i stora och medelstora företag, myndigheter	119	2	121	9	130
13 Ledningsarbete i mindre företag, myndigheter, mm	24	1	24	44	69
21 Arbete som kräver teoretisk specialkompetens inom teknik- och datavetenskap, mm	149	9	158	15	173
22 Arbete som kräver teoretisk specialkompetens inom biologi, hälso- och sjukvård	72	11	83	5	88
23 Lärararbete inom universitet, gymnasie- och grundskola	166	37	203	4	206
24 Annat arbete som kräver teoretisk specialkompetens	222	32	253	48	302
31 Tekniker- och ingenjörarb. mm	197	10	207	19	226
32 Arbete inom biologi, hälso- och sjukvård som kräver kortare högskoleutbildning	96	9	105	8	113
33 Lärararbete som kräver kortare högskoleutbildning	76	11	87	2	89
34 Annat arbete som kräver kortare högskoleutbildning	328	34	362	38	400
41 Kontorsarbete	276	43	319	9	328
42 Kundservicearbete	76	26	102	2	103
51 Service-, omsorgs- och säkerhetsarbete därav	433	145	578	25	604
5131 Barnskötare m.fl.	61	23	84	1	85
5132- Undersköterskor, 5133 sjukvårdsbiträden, vårdbiträden, personliga assistenter, m.fl.	234	82	316	0	317
52 Försäljningsarbete inom detaljhandel mm	129	44	173	25	198

AKU ÅRSMEDELTA 2002

Tabell 9B forts

Yrke (enligt SSYK)	Sysseisatta (1000-tal)				
	Fast an- ställda	Tidsbe- gränsat anställda	Summa anställda	Företagare samt med- hjälpande familje- medlemmar	Summa sysseis- satta
61 Arbete inom jordbruk, trädgård, skogsbruk och fiske	27	12	39	48	87
71 Gruv-, bygg- och anlägg- ningsarb.	179	26	205	37	242
72 Metallhantverk, reparatörsarb	150	10	160	16	176
73 Finmekaniskt och grafiskt hantverk, konsthantverk, mm	15	1	16	6	22
74 Annat hantverksarbete	18	3	20	9	29
81 Processoperatörsarbete	41	3	44	1	45
82 Maskinoperatörs- och monteringsarbete	194	21	214	7	221
83 Transport- och maskin- förararbete	118	20	138	31	169
91 Servicearbete utan krav på särskild yrkesutbildning	121	44	165	7	172
92 Arbete inom lantbruk mm utan krav på särskild yrkesutbildn	0	0	1	0	1
93 Annat arbete utan krav på särskild yrkesutbildning	18	5	23	0	24
01 Militärt arbete	9	0	9	0	9
Uppgift saknas	9	2	12	1	13
Totalt	3262	565	3827	417	4244

AKU ÅRSMEDELTA 2002

Tabell 10 Sysselsatta fördelade efter sektortillhörighet för anställda samt efter kön och ålder

Kön	Sysselsatta (1000-tal)					Summa syssel- satta	
	Ålder	Anställda statlig sektor ¹	Anställda kommunal sektor ¹		Anställda privat sektor ¹		Företagare och med- hjälpande familje- medlemmar
Primär- kommunal			Landstings- kommunal				
Båda könen							
	16-24 år	8	68	9	333	13	432
	25-34 år	52	160	41	651	57	964
	35-44 år	55	208	60	629	114	1067
	45-54 år	60	242	79	520	124	1027
	55-64 år	52	174	48	371	108	754
	Samtliga	228	853	237	2504	417	4244
Män							
	16-24 år	5	14	2	186	10	217
	25-34 år	27	32	8	400	42	510
	35-44 år	29	38	10	390	86	554
	45-54 år	31	53	15	333	92	524
	55-64 år	28	40	9	237	79	392
	Samtliga	119	177	44	1544	309	2197
Kvinnor							
	16-24 år	4	54	7	147	4	215
	25-34 år	26	128	33	252	16	454
	35-44 år	26	170	49	239	28	514
	45-54 år	29	189	64	187	32	503
	55-64 år	24	135	39	134	29	362
	Samtliga	109	675	193	959	108	2047

1) Fr.o.m. 2001 tillämpar AKU en ny standard för sektorindelning

AKU ÅRSMEDELTA 2002

Tabell 11 Sysselsatta med barn under 17 år fördelade efter vanligen arbetad tid samt efter kön, antal barn och yngsta barnets ålder

Kön	Sysselsatta (1000-tal)			därav frånvarande ¹	Rel. från varotal (%)	Rel. arbetskraftstotal (%)
	Vanligen arbetad tid		Summa			
	1-34 timmar	35-timmar				
Kvinnor med barn under 17 år						
Yngsta barnets ålder:						
0 år	14	46	60	51	86,4	68,9
1-2 år	57	69	127	37	29,0	79,6
3-6 år	85	109	194	37	19,2	85,7
7-10 år	79	133	212	39	18,4	88,6
11-16 år	78	178	257	45	17,3	90,0
Samtliga	313	534	851	209	24,6	85,2
Kvinnor med 1 barn under 17 år						
Barnets ålder:						
0 år	3	21	24	21	87,4	69,1
1-2 år	19	30	50	15	29,7	80,0
3-6 år	17	28	44	8	17,2	81,2
7-10 år	15	30	46	8	17,8	86,8
11-16 år	48	115	163	28	17,1	89,7
Samtliga	102	224	327	80	24,3	84,7
Kvinnor med 2 barn under 17 år						
Yngsta barnets ålder:						
0 år	6	18	24	21	86,0	69,8
1-2 år	26	25	51	15	29,1	81,1
3-6 år	47	57	104	19	18,5	89,3
7-10 år	42	77	119	22	18,1	90,2
11-16 år	28	57	85	15	17,7	91,2
Samtliga	149	234	383	92	23,9	87,2
Kvinnor med 3- barn under 17 år						
Yngsta barnets ålder:						
0 år	4	7	11	10	85,1	66,8
1-2 år	12	13	26	7	27,4	75,8
3-6 år	22	24	46	10	22,6	82,6
7-10 år	21	26	47	9	19,8	86,8
11-16 år	3	7	9	2	18,1	85,0
Samtliga	62	77	140	38	27,3	81,2

1) Frånvarande hela referensveckan.

AKU ÅRSMEDELTA 2002

Tabell 11 Forts

Kön	Sysseisatta (1000-tal)			därav frånvarande ¹	Rel. från varotal (%)	Rel. arbetskrafttal (%)
	Vanligen arbetad tid		Summa			
	1-34 timmar	35-timmar				
Män med barn under 17 år						
Yngsta barnets ålder:						
0 år	5	70	74	13	17,6	93,5
1-2 år	8	135	142	20	13,9	91,6
3-6 år	10	187	197	24	12,3	93,0
7-10 år	10	187	197	27	13,8	93,8
11-16 år	12	218	231	33	14,4	92,7
Samtliga	44	796	842	118	14,0	92,9
Män med 1 barn under 17 år						
Barnets ålder:						
0 år	2	32	34	6	17,6	93,7
1-2 år	3	50	52	7	13,8	91,0
3-6 år	3	42	44	5	12,2	92,5
7-10 år	3	38	41	6	13,7	91,8
11-16 år	9	133	142	20	14,4	91,9
Samtliga	19	294	313	45	14,2	92,0
Män med 2 barn under 17 år						
Yngsta barnets ålder:						
0 år	1	25	27	5	17,7	95,4
1-2 år	3	58	61	9	14,5	93,5
3-6 år	5	97	102	12	12,0	94,2
7-10 år	5	109	114	16	14,3	95,3
11-16 år	3	77	81	11	14,1	94,0
Samtliga	17	366	384	53	13,9	94,5
Män med 3- barn under 17 år						
Yngsta barnets ålder:						
0 år	1	12	13	2	17,3	89,3
1-2 år	2	27	29	4	13,1	88,9
3-6 år	3	48	50	7	13,0	91,2
7-10 år	2	41	43	5	12,7	92,2
11-16 år	0	8	8	1	16,6	92,8
Samtliga	8	136	145	20	13,6	90,9

1) Frånvarande hela referensveckan.

AKU ÅRSMEDEL TAL 2002

Tabell 12 Anställda fördelade efter kön och hel- resp deltid samt vanligen arbetad tid

Vanligen arbetad tid i huvudsysslan	Anställda (1000-tal)					
	Båda könen		Män		Kvinnor	
	Heltid	Deltid	Heltid	Deltid	Heltid	Deltid
1-19 tim	1	191	1	63	0	128
20-29 tim	4	328	2	65	2	262
30-34 tim	34	340	20	43	15	297
35- tim	2817	104	1674	17	1142	87
Summa	2856	963	1697	189	1159	774

Tabell 13 Hel- och deltidсанställda fördelade efter kön och ålder

Kön Ålder	Heltid		Deltid		Totalt antal 1000-tal
	Antal 1000-tal	%	Antal 1000-tal	%	
Båda könen					
16-19 år	33	29,0	81	71,0	115
20-24 år	198	65,9	102	34,1	301
25-54 år	2161	78,3	597	21,7	2758
55-64 år	464	71,8	182	28,2	645
16-64 år	2856	74,8	963	25,2	3819
Män					
16-19 år	21	41,4	30	58,6	51
20-24 år	125	80,3	31	19,7	156
25-54 år	1278	93,6	88	6,4	1366
55-64 år	273	87,1	40	12,9	313
16-64 år	1697	90,0	189	10,0	1885
Kvinnor					
16-19 år	12	19,3	52	80,7	64
20-24 år	73	50,4	72	49,6	145
25-54 år	883	63,4	509	36,6	1392
55-64 år	191	57,4	141	42,6	332
16-64 år	1159	59,9	774	40,1	1934

AKU ÅRSMEDELTA 2002

Tabell 14 Fast och tidsbegränsat anställda efter kön och facklig organisation

Kön Facklig organisation	Fast anställda		Tidsbegränsat anställda		Summa anställda	
	Antal 1000-tal	%	Antal 1000-tal	%	Antal 1000-tal	%
Båda könen						
LO	1287	39,5	195	34,5	1482	38,7
TCO	939	28,8	77	13,6	1016	26,6
SACO	356	10,9	45	8,0	401	10,5
Övriga	77	2,3	9	1,6	86	2,2
Ej anslutna	604	18,5	239	42,2	842	22,0
Summa	3262	100,0	565	100,0	3827	100,0
Män						
LO	689	41,6	81	34,9	770	40,8
TCO	365	22,0	23	10,0	388	20,5
SACO	180	10,9	18	7,8	198	10,5
Övriga	63	3,8	5	2,4	69	3,6
Ej anslutna	359	21,7	105	45,0	464	24,6
Summa	1656	100,0	233	100,0	1889	100,0
Kvinnor						
LO	598	37,3	114	34,3	712	36,7
TCO	575	35,8	54	16,2	628	32,4
SACO	176	10,9	27	8,2	203	10,5
Övriga	14	0,8	3	1,0	17	0,9
Ej anslutna	244	15,2	134	40,3	378	19,5
Summa	1606	100,0	332	100,0	1939	100,0

AKU ÅRSMEDELTA 2002

Tabell 15 Anställda fördelade efter arbetare och tjänstemän samt efter sektortillhörighet, kön och ålder

Kön	Anställda efter sektortillhörighet (1000-tal)							
	Statlig sektor ¹		Kommunal sektor ¹		Privat sektor ¹		Totalt	
	Arbetare	Tjänstemän	Arbetare	Tjänstemän	Arbetare	Tjänstemän	Arbetare	Tjänstemän
Båda könen								
16-24 år	2	6	57	20	256	76	316	102
25-29 år	2	22	37	53	152	157	191	233
30-44 år	6	77	172	206	447	521	625	804
45-64 år	8	104	212	330	417	473	638	907
Summa	18	210	479	610	1273	1226	1770	2046
Män								
16-24 år	1	3	11	6	151	34	163	43
25-29 år	1	11	7	12	104	87	112	109
30-44 år	4	40	23	47	309	288	336	375
45-64 år	6	53	28	87	298	270	333	410
Summa	12	106	69	152	863	679	944	937
Kvinnor								
16-24 år	1	3	47	14	105	42	152	59
25-29 år	1	12	31	41	48	71	80	123
30-44 år	3	37	149	159	137	233	289	429
45-64 år	2	52	184	243	119	202	305	497
Summa	6	103	410	457	410	548	826	1108

1) Fr.o.m. 2001 tillämpar AKU en ny standard för sektorindelning

AKU ÅRSMEDELTA 2002

Tabell 16 Totalt antal arbetstimmar per vecka för personer i arbete fördelade efter kön, sektortillhörighet för anställda samt efter näringsgren

Näringsgren (enligt SNI92)		Antal arbetstimmar för samtliga personer i arbete (miljoner timmar)			Därav anställda (miljoner timmar)		
		Båda könen	Män	Kvinnor	Samtliga	Offentlig sektor ¹	Privat sektor ¹
01,02,05	Jordbr, skogsbr o fiske	4,1	3,4	0,7	1,2	0,1	1,1
10-37, 40-41	Tillv, utv av mineral o energiprod	23,3	18,1	5,2	21,8	0,1	21,7
därav							
28-35	Verkstadsindustri	11,3	9,2	2,1	10,7	0,0	10,7
45	Byggverksamhet	7,8	7,3	0,5	6,1	0,6	5,5
50-52, 60-64	Handel o kommunikationer	25,2	16,9	8,3	20,8	0,1	20,7
65-67, 70-72,74	Finansiell verksamhet, företagstjänster	18,8	12,0	6,9	15,8	0,5	15,3
73,80	Utbildning, forskning	11,2	4,4	6,8	11,0	9,1	1,9
85	Vård och omsorg	20,8	3,3	17,5	20,3	17,5	2,8
55, 90-93,95	Personl och kulturella tjänster, renhållning	10,0	5,3	4,7	7,5	1,0	6,5
75,99	Off förvaltning, mm	7,5	3,8	3,7	7,5	7,4	0,1
	Summa	128,9	74,5	54,4	112,1	36,3	75,6

1) Fr.o.m. 2001 tillämpar AKU en ny standard för sektorindelning

Tabell 17 Anställda som arbetat mer än vanligt under mätveckan i huvudsysslan p g a övertid/mertid fördelade efter vanligen arbetad tid och kön

Vanligen arbetad tid (huvudsyssla + ev bisyssla)	Samtliga anställda (1000-tal)	Därav med övertid/ mertid (1000-tal)	Relativt övertids-/ mertidstal (2) i procent av (1)	Övertid/ mertid (1000-tal timmar)
Kön	(1)	(2)		
1- Timmar				
Båda könen	3813	297	7,8	2413
Män	1883	179	9,5	1523
Kvinnor	1931	118	6,1	890
1-34 timmar				
Båda könen	838	53	6,3	476
Män	175	11	6,1	115
Kvinnor	663	42	6,3	361
35- timmar				
Båda könen	2975	244	8,2	1937
Män	1707	168	9,9	1409
Kvinnor	1268	76	6,0	528

AKU ÅRSMEDELTA 2002

Tabell 18 Anställda som arbetar mindre än de skulle vilja göra, fördelade efter skäl till detta och genomsnittlig önskad ökning av arbetstiden samt efter kön och ålder

Kön	Anställda som arbetar mindre än de skulle vilja göra p g a					
	Arbetsmarknadsskäl		Personliga skäl		Summa	
	Antal (1000-tal)	Genom- snittligt önskad ökning, (tim)	Antal (1000-tal)	Genom- snittligt önskad ökning, (tim)	Antal (1000-tal)	Genom- snittligt önskad ökning, (tim)
Båda könen						
16-24 år	55	13,5	6	12,1	63	13,3
25-54 år	137	11,9	19	12,3	160	12,0
55-64 år	24	12,3	3	13,4	28	12,4
Samtliga	216	12,4	28	12,4	251	12,3
Män						
16-24 år	20	13,7	3	12,0	24	13,4
25-54 år	37	13,4	6	12,7	45	13,3
55-64 år	5	14,7	1	12,7	7	14,2
Samtliga	63	13,6	10	12,5	76	13,4
Kvinnor						
16-24 år	34	13,4	3	12,2	39	13,3
25-54 år	100	11,4	13	12,1	116	11,4
55-64 år	19	11,7	2	13,8	21	11,8
Samtliga	153	11,9	19	12,3	176	11,9

AKU ÅRSMEDELTA 2002

Tabell 19 Frånvarande från arbetet under hela resp del av referensveckan fördelade efter huvudsaklig frånvaroorsak samt efter kön, ålder och barninnehav

Kön Ålder Barninnehav	Frånvaroorsak (1000-tal)										Summa frånva- rande ¹ (1000-tal)
	Sjuk	Semes- ter	VPL, repöv- ning	Vård av barn inkl föräldra- ledighet	Stu- dier	Annan tjänst- ledig- het	Arbets- mark- nads- skäl	Arbets- tidens för- läggning	Helgdag/ helgdags- afton	Övriga skäl	
Frånva- rande hela ref.veckan	173	336	1	84	31	8	19	38	29	8	727
Män	65	169	1	10	10	3	10	19	17	3	308
Kvinnor	109	167	0	74	20	5	9	19	12	5	419
Båda könen											
16-24 år	7	21	1	4	7	2	6	11	2	3	63
25-54 år	116	247	0	80	24	5	10	22	20	4	528
55-64 år	50	68	0	0	0	1	3	5	6	1	136
Män med barn under 7 år	9	31	0	10	1	0	1	2	3	0	57
Kvinnor med barn under 7 år	16	26	0	72	5	1	1	2	2	1	125
Frånva- rande del av ref.veckan	107	116	0	45	9	13	31	264	292	10	886
Män	41	62	0	17	3	6	19	106	172	6	433
Kvinnor	65	54	0	27	6	7	12	158	120	4	453
Båda könen											
16-24 år	7	6	0	1	2	2	6	28	22	1	74
25-54 år	75	85	0	44	7	10	19	195	216	7	657
55-64 år	25	25	0	0	0	2	6	41	54	2	155

1) I "Summa frånvarande del av referensveckan" ingår även de som enbart var frånvarande från bisysslan.

AKU ÅRSMEDELTA 2002

Tabell 20 Arbetslösa fördelade efter arbetslöshetstidens längd samt efter kön och om de arbetslösa är ny- eller återinträdande på arbetsmarknaden

Kön	Arbetslösa (1000-tal)				
	Arbetslöshetstid veckor ¹				Summa arbetslösa
	1-4	5-13	14-	Uppgift saknas	
Båda könen					
Nyinträdande	3	4	8	1	15
Återinträdande	10	10	14	0	35
Sökt omedelbart	31	38	55	2	126
Summa	44	52	77	3	176
Män					
Kvinnor	24	30	45	2	101
Kvinnor	20	22	32	2	76

1) Avser pågående arbetslöshetsperioder.

Tabell 21 Personer ej i arbetskraften, fördelade efter huvudsaklig verksamhet samt efter kön och ålder (1000-tal)

Kön	Stude- rande heltid	Hemar- betande	Ålders-, tjänste- och förtids- pension ¹	Sjuka ¹	Arbete utom- lands	Vistelse utom- lands	Övrigt	Summa personer ej i ar- bets- kraften
Båda könen								
16-19 år	239	0	-	2	2	2	37	282
20-24 år	119	6	-	6	8	9	28	175
25-34 år	89	22	0	25	7	6	30	181
35-44 år	41	11	1	56	7	1	23	141
45-54 år	19	5	3	95	4	1	20	147
55-59 år	6	5	9	83	1	0	13	118
60-64 år	4	5	66	109	0	-	18	202
Samtliga	517	54	80	377	28	21	169	1246
Män								
16-19 år	128	-	-	1	0	1	21	152
20-24 år	58	0	-	3	4	3	15	83
25-34 år	41	0	0	12	4	3	11	71
35-44 år	18	1	0	26	6	0	11	63
45-54 år	9	0	2	41	3	1	10	67
55-59 år	3	0	6	36	1	0	6	52
60-64 år	3	0	34	47	0	-	9	93
Samtliga	261	2	43	165	18	8	84	581
Kvinnor								
16-19 år	111	0	-	1	1	1	16	131
20-24 år	61	6	-	3	4	6	12	92
25-34 år	48	22	0	14	3	4	19	109
35-44 år	23	11	1	30	1	1	13	78
45-54 år	10	5	1	54	1	0	10	81
55-59 år	3	4	4	48	0	0	7	66
60-64 år	2	5	32	63	0	-	8	109
Samtliga	256	52	38	212	10	13	85	665

1) Förtidspensionärer av hälsoskäl ingår i gruppen sjuka.

AKU ÅRSMEDELTA 2002

Tabell 22 Outnyttjat arbetskraftsutbud (antal personer och timmar) fördelade efter arbetslösa, undersysselsatta, latent arbetsökande samt efter kön och ålder

Kön	Arbetslösa		Undersysselsatta ¹		Latent arbetsökande ²		Summa outnyttjat arbetskrafts- utbud (miljoner timmar)	
	Ålder	Antal (1000-tal)	Arbets- krafts- utbud (miljoner timmar)	Antal (1000-tal)	Arbets- krafts- utbud (miljoner timmar)	Antal (1000-tal)		Arbets- krafts- utbud (miljoner timmar)
Båda könen								
	16-24 år	41	1,57	56	0,76	67	1,50	3,82
	25-54 år	106	4,06	150	1,84	47	1,68	7,58
	55-64 år	30	1,09	28	0,36	14	0,48	1,94
	Samtliga	176	6,72	235	2,96	128	3,66	13,34
Män								
	16-24 år	24	0,92	22	0,30	35	0,83	2,05
	25-54 år	59	2,35	44	0,60	25	0,96	3,91
	55-64 år	18	0,68	7	0,12	8	0,29	1,09
	Samtliga	101	3,95	73	1,02	68	2,08	7,05
Kvinnor								
	16-24 år	17	0,64	35	0,46	33	0,67	1,77
	25-54 år	46	1,71	107	1,23	22	0,72	3,67
	55-64 år	12	0,41	21	0,24	6	0,19	0,85
	Samtliga	76	2,77	162	1,94	60	1,58	6,29

1) Personer som arbetar mindre än de skulle vilja på arbetsmarknadsskäl.

2) Personer ej i arbetskraften som velat och kunnat ta arbete referensveckan.

AKU ÅRSMEDELTA 2002

Tabell 23 Antal personer efter arbetskraftstillhörighet jämfört med föregående år.
Osäkerhetstal för nivå- och förändringsskattningar

	Antal personer (1000-tal)		Osäkerhetstal (1000-tal) för	
	2001	2002	Förändringen 2001- 2002	Nivån 2002
I arbetskraften	4414	4421	15	14
Män	2302	2298	10	10
Kvinnor	2112	2123	10	10
Sysselsatta	4239	4244	15	15
Män	2203	2197	11	10
Kvinnor	2036	2047	10	10
Män med barn under 7 år	429	414
Kvinnor med barn under 7 år	387	381
Ålder				
16-24 år	441	432	8	8
25-54 år	3088	3058	11	11
55-64 år	710	754	6	6
Riksområde				
Stockholm (AB)	961	955
Östra mellansverige (C,D,E,T och U)	700	700
Småland med öarna (F,G,H och I)	380	380
Sydsverige (K och M)	586	590
Västsverige (N och O)	843	853
N:a mellansverige (S,W och X)	371	369
Mellersta norrland (Y och Z)	169	168
Övre norrland (AC och BD)	231	228
Vanligen arbetad tid				
1-19 timmar	201	203	8	8
20-34 timmar	701	706	13	13
35- timmar	3326	3319	17	17

AKU ÅRSMEDELTA 2002

Tabell 23 forts.

		Antal personer (1000-tal)		Osäkerhetstal (1000-tal) för Förändringen Nivån	
		2001	2002	2001-2002	2002
Näringsgren (enl SNI92)					
Sysselsatta inom:					
01,02,05	Jordbr, skogsbr o fiske	96	91	5	5
10-37, 40-41	Tillv, utv av mineral o engeriprod	777	747	10	9
därav					
28-35	Verkstadsindustri	376	360	7	6
45	Byggverksamhet	232	235	6	6
50-52, 60-64	Handel o kommunikationer	804	800	11	11
65-67, 70-72,74	Finansiell verksamhet, företagstjänster	601	611	10	10
73,80	Utbildning, forskning	380	391	10	10
85	Vård och omsorg	778	792	12	11
55, 90-93,95	Personl o kulturella tjänster, renhållning	333	330	9	9
75,99	Off förvaltning, mm	232	241	8	8
Anknytningsgrad till arbetsmarknaden					
Anställda		3815	3827	17	17
Fast		3252	3262	17	17
Tidsbegränsat		563	565	12	11
Företagare		410	404	11	11
Medhjälpare familje-medlemmar		14	13	2	2
Sektor (anställda)¹					
I offentlig tjänst		1301	1318
I enskild tjänst		2508	2504	17	17
Undersysselsatta					
Personer som arbetar mindre än de skulle vilja göra p g a arbetsmarknadsskäl					
		248	235	8	8
Frånvarande från arbetet					
Hela veckan		702	727	10	8
därav p g a arbets-tidens förläggning eller helg					
		60	66
Del av veckan		962	975
därav p g a arbets-tidens förläggning eller helg					
		555	556

1)Ny standard för sektorindelning används from. 2001.

AKU ÅRSMEDELTA 2002

Tabell 23 forts.

	Antal personer (1000-tal)		Osäkerhetstal (1000-tal) för Förändringen Nivån	
	2001	2002	2001-2002	2002
I arbete	3537	3517	15	14
Män	1912	1890	10	10
Kvinnor	1625	1628	11	10
Arbetslösa	175	176	6	5
Män	99	101	4	4
Kvinnor	76	76	4	3
Ålder				
16-24 år	38	41	3	2
25-54 år	105	106	5	4
55-64 år	31	30	3	2
Tidigare arbetskrafts-tillhörighet				
Nyinträdande	17	15
Återinträdande	33	35
Började söka arbete omedelbart efter föregående arbetes slut	125	126
därav slutade p g a drifts- och personalinskränkning	36	39
Arbetslöshetstidens längd				
Sökt arbete				
mindre än 14 veckor	95	96
14-26 veckor	33	33
27- veckor	44	44
Uppgift saknas	3	3
Latent arbetssökande¹	126	128	6	6
därav heltidsstuderande som sökt arbete	51	57
Ej i arbetskraften	1218	1246	14	14
Män	559	581	10	10
Kvinnor	659	665	10	10
Studerande heltid	503	517
Hemarbetande	52	54
Ålders-, tjänste- och förtidspensionärer ²	90	80
Sjuka ²	346	377
Arbete utomlands	27	28
Vistelse utomlands	21	21
Övriga	178	169

1) Personer ej i arbetskraften som velat och kunnat ta arbete referensveckan samt heltidsstuderande som sökt arbete.

2) Förtidspension av hälsoskäl ingår i gruppen sjuka.

AKU ÅRSMEDELTA 2002

Tabell 24 Relativa arbetskrafts-, frånvaro- och arbetslöshetstal för olika kategorier jämfört med föregående år. Osäkerhetstal för nivå- och förändrings-skattningar

	2001	2002	Osäkerhetstal för	
			Förändringen 2001- 2002	Nivån 2002
Relativa arbetskraftstal	78,4	78,0	0,3	0,3
Män	80,5	79,8	0,4	0,4
Kvinnor	76,2	76,1	0,4	0,4
Män med barn under 7 år	93,5	92,6
Kvinnor med barn under 7 år	80,8	80,6
Ålder				
16-24 år	52,1	50,9	0,8	0,8
25-54 år	87,5	87,1	0,4	0,3
55-64 år	69,9	71,0	0,6	0,5
Riksområde				
Stockholm (AB)	82,3	82,0
Östra mellansverige (C,D,E,T och U)	77,2	76,7
Småland med öarna (F,G,H och I)	79,8	79,1
Sydsverige (K och M)	76,1	75,5
Västsverige (N och O)	79,0	79,7
N:a mellansverige (S,W och X)	75,9	74,9
Mellersta norrland (Y och Z)	75,5	73,9
Övre norrland (AC och BD)	74,5	73,6
Relativa frånvarotal¹	16,6	17,1	0,2	0,2
Män	13,2	14,0	0,3	0,2
Kvinnor	20,2	20,5	0,4	0,4
Relativa arbetslöshetstal	4,0	4,0	0,1	0,1
Män	4,3	4,4	0,2	0,2
Kvinnor	3,6	3,6	0,2	0,1
Ålder				
16-24 år	8,0	8,6	0,6	0,5
25-54 år	3,3	3,3	0,1	0,1
55-64 år	4,2	3,8	0,3	0,3
Sysselsättnings- intensitet²	75,3	74,9	0,3	0,3
Män	77,0	76,3	0,4	0,4
Kvinnor	73,5	73,4	0,4	0,4
Män med barn under 7 år	90,9	89,9
Kvinnor med barn under 7 år	77,6	77,6
Ålder				
16-24 år	47,9	46,5	0,8	0,8
25-54 år	84,6	84,2	0,3	0,3
55-64 år	67,0	68,3	0,6	0,5

1) Baseras på personer frånvarande under hela referensveckan.

2) Andelen sysselsatta i procent av befolkningen 16-64 år.

AKU ÅRSMEDELTA 2002

Tabell 25 Medelarbets-tid och totalt antal arbetstimmar per vecka för olika kategorier jämfört med föregående år

		2001	2002	Osäkerhetstal Förändringen 2001- 2002	Nivån 2002
Medelarbets-tid för personer i arbete (timmar)					
		37,0	36,6
Män		39,9	39,4
Kvinnor		33,6	33,4
Män med barn under 7 år		40,6	40,0
Kvinnor med barn under 7 år		30,9	31,1
Båda könen					
Anställda inom SNI 01,02,05		38,5	38,9
inom övriga SNI		36,1	35,8
Företagare inom SNI 01,02,05		51,7	50,7
inom övriga SNI		43,7	43,1
Totalt antal arbetstimmar (miljoner timmar)					
		130,8	128,9	0,7	0,7
Män		76,2	74,5	0,5	0,5
Kvinnor		54,6	54,4	0,5	0,5
Inom näringsgren (enl SNI92)					
01,02,05	Jordbr, skogsbr o fiske	4,3	4,1	0,2	0,2
10-37, 40-41	Tillv, utv av mineral o engeriprod	24,7	23,3	0,4	0,4
däruv					
28-35	Verkstadsindustri	12,1	11,3	0,3	0,3
45	Byggverksamhet	7,8	7,8	0,3	0,3
50-52, 60-64	Handel o kommunikationer	25,8	25,2	0,4	0,4
65-67, 70-72,74	Finansiell verksamhet, företagstjänster	19,2	18,8	0,4	0,4
73,80	Utbildning, forskning	10,9	11,2	0,4	0,4
85	Vård och omsorg	20,6	20,8	0,4	0,4
55, 90-93,95	Personl o kulturella tjänster, renhållning	10,1	10,0	0,3	0,3
75,99	Off förvaltning, mm	7,1	7,5	0,3	0,3
Anställda		113,3	112,1	0,7	0,7
Offentlig sektor ¹		36,1	36,3
Privat sektor ¹		77,0	75,6
Företagare och medhjälpare familje- medlemmar		17,5	16,8	0,5	0,5

1) Ny standard för sektorindelning används från 2001.

AKU ÅRSMEDELTA 2002

Tabell 26 Utländska medborgare i åldern 16-64 år efter arbetskraftstillhörighet, kön och ålder samt relativa arbetslöshets- och arbetskraftstal för samma kategorier

Kön	I arbetskraften (1000-tal)				Ej i arbets- kraften (1000-tal)	Relativt arbets- löshets- tal (%)	Relativt arbets- krafts- tal (%)	
	Ålder	Sysselsatta	därav frånva- rande ¹	Arbets- lösa				Summa
Båda könen								
	16-24 år	17	3	4	21	32	17,1	39,5
	25-54 år	156	27	17	173	83	9,7	67,7
	55-64 år	22	5	2	24	22	8,9	52,0
	Samtliga	195	34	22	218	137	10,3	61,5
Män								
	16-24 år	8	1	2	10	15	18,5	40,3
	25-54 år	82	12	10	92	35	10,5	72,2
	55-64 år	12	2	1	13	11	10,7	55,4
	Samtliga	102	15	13	115	61	11,2	65,4
Kvinnor								
	16-24 år	9	2	2	11	17	15,8	38,8
	25-54 år	74	15	7	82	48	8,8	63,2
	55-64 år	10	2	1	10	11	6,5	48,3
	Samtliga	93	19	10	103	76	9,4	57,6

1) Frånvarande hela referensveckan

AKU ÅRSMEDELTAL 2002

Tabell 27 Utländska medborgare efter arbetskraftstillhörighet, kön medborgarskap samt relativa arbetskraftstal för samma kategorier

Kön Medborgarskap	Syssel- satta (1000-tal)	I arbete (1000-tal)	I arbets- kraften (1000-tal)	Ej i arbets- kraften (1000-tal)	Relativt arbets- krafts- tal (%)
Båda könen					
Finländska medborgare	49	39	53	24	68,4
Övriga nordiska medborgare	32	25	33	16	66,9
Övriga utländska medborgare	115	97	132	96	57,9
Män					
Finländska medborgare	20	16	22	11	66,1
Övriga nordiska medborgare	16	13	17	10	63,4
Övriga utländska medborgare	66	57	76	40	65,7
Kvinnor					
Finländska medborgare	29	23	30	13	70,1
Övriga nordiska medborgare	16	12	16	7	70,8
Övriga utländska medborgare	49	40	56	56	50,0

AKU ÅRSMEDELTA 2002

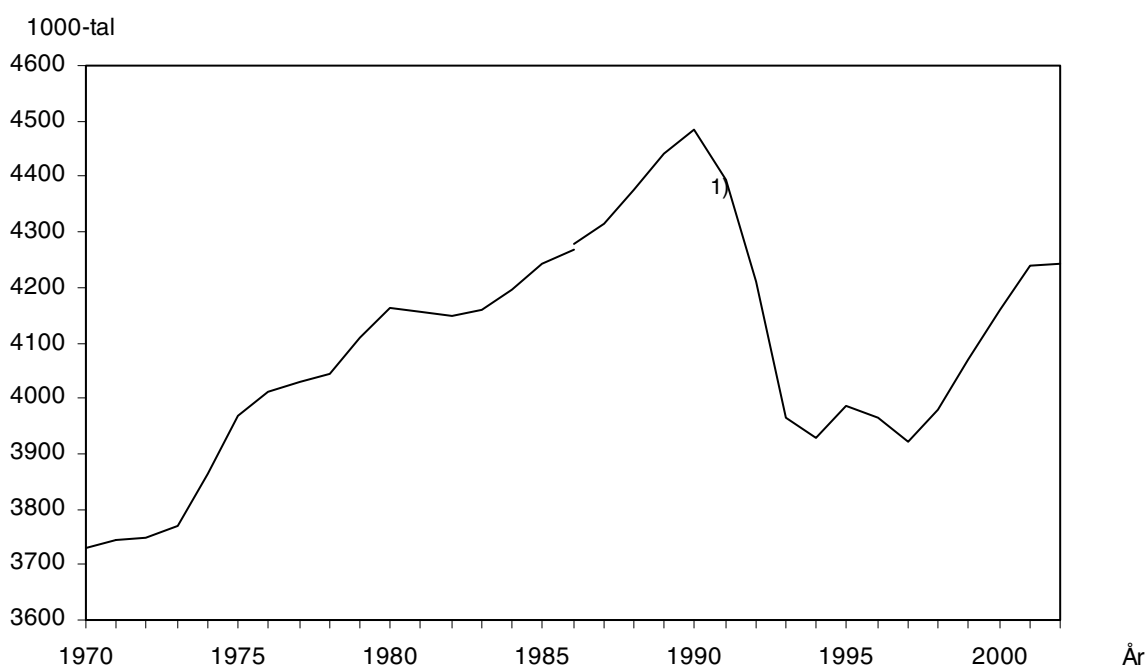
Tabell 28 Sysselsatta utländska medborgare fördelade efter anknytningsgrad till arbetsmarknaden och vanligen arbetad tid samt efter näringsgren

Näringsgren (enligt SNI92)	Sysselsatta(1000-tal)								
	Fast anställda	Tidsbe- gränsat anställda	Summa anställda	Företagare samt med- hjälpande fam. medl.	Summa syssel- satta	Därav			
						35- tim	20-34 tim	I arbete	
01,02,05 Jordbr,skogsbr o fiske	1	0	2	0	2	2	0	2	
10-37, 40-41 Tillv, utv av mineral o engeriprod	28	5	33	1	34	31	3	28	
28-35 därav Verkstadsindustri	13	2	15	0	15	14	1	13	
45 Byggverksamhet	4	1	5	1	7	6	0	6	
50-52, 60-64 Handel o kommunikationer	24	6	30	4	35	27	5	30	
Därav 50-52 Handel	15	4	19	4	22	17	4	20	
65-67, 70-72,74 Finansiell verksamhet, företagstjänster	20	5	25	5	31	24	4	25	
73,80 Utbildning, forskning	14	6	20	0	20	16	3	16	
85 Vård och omsorg	26	11	37	1	39	25	11	31	
55, 90-93,95 Personl o kulturella tjänster, renhållning	12	6	17	5	22	14	5	18	
75,99 Off förvaltning, mm	4	1	5	0	5	4	1	5	
Uppgift saknas	1	0	1	0	1	1	0	1	
Summa	135	42	176	19	195	150	32	161	

Diagram

1. Sysselsatta (1000-tal) 1970-2002, båda könen.

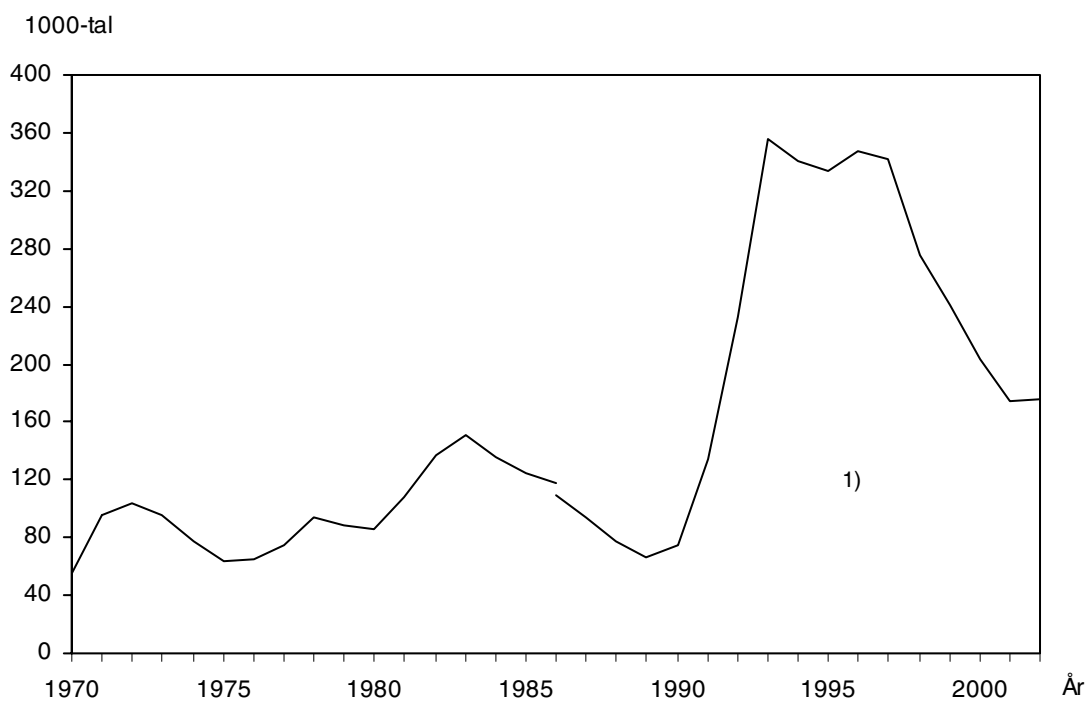
1. Employed (thousands) 1970-2002, both sexes.



1) Justerade värden med hänsyn tagen till förändringar i metod m.m. som ägt rum 1987 och 1993.

2. Arbetslösa (1000-tal) 1970-2002, båda könen.

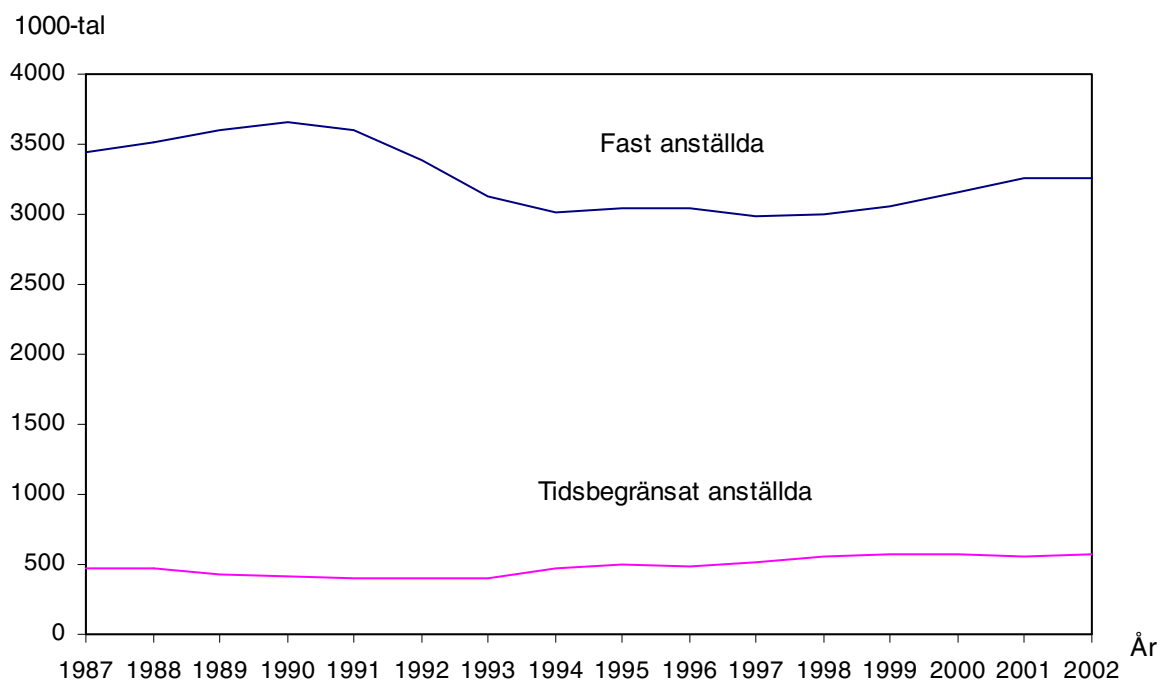
2. Unemployed (thousands) 1970-2002, both sexes.



1) Justerade värden med hänsyn tagen till förändringar i metod m.m. som ägt rum 1987 och 1993.

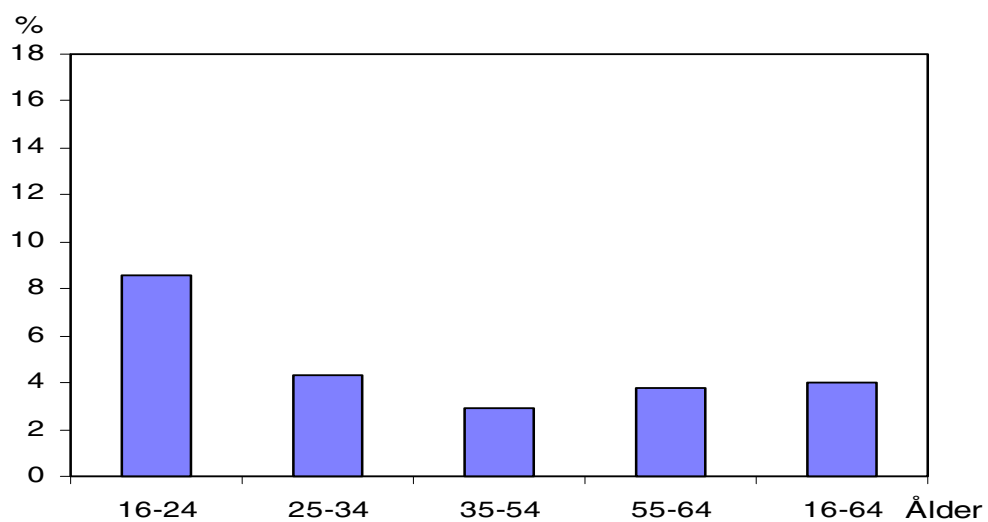
3. Antal fast respektive tidbegränsat anställda 1987-2002.

3. Number of permanent and temporary employees 1987-2002.



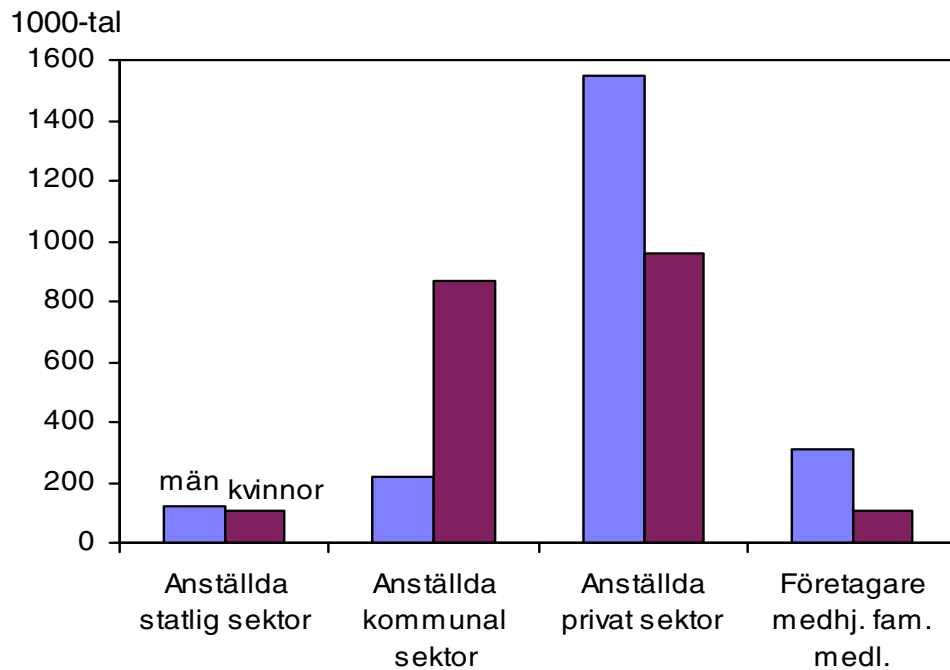
4. Relativa arbetslöshetstal i olika åldersgrupper 2002.

4. Unemployment rate in different age groups 2002.



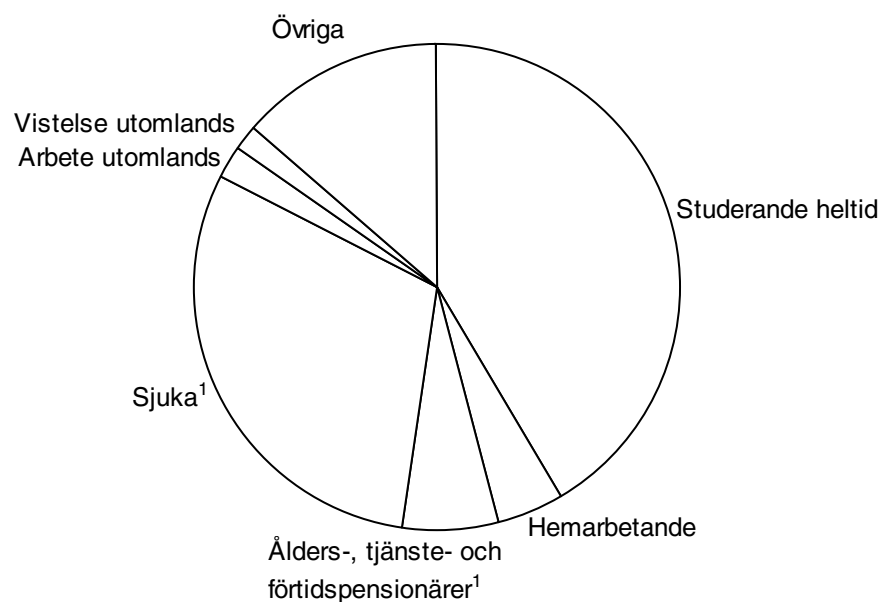
5. Antal anställda efter sektor samt företagare och medhjälpande familjemedlemmar efter kön 2002.

5. Number of employees by sector of employment and self-employed and unpaid family workers by sex 2002.



6. Personer ej i arbetskraften fördelade efter huvudsaklig verksamhet, år 2002

6. Persons not in the labour force by main activity, year 2002



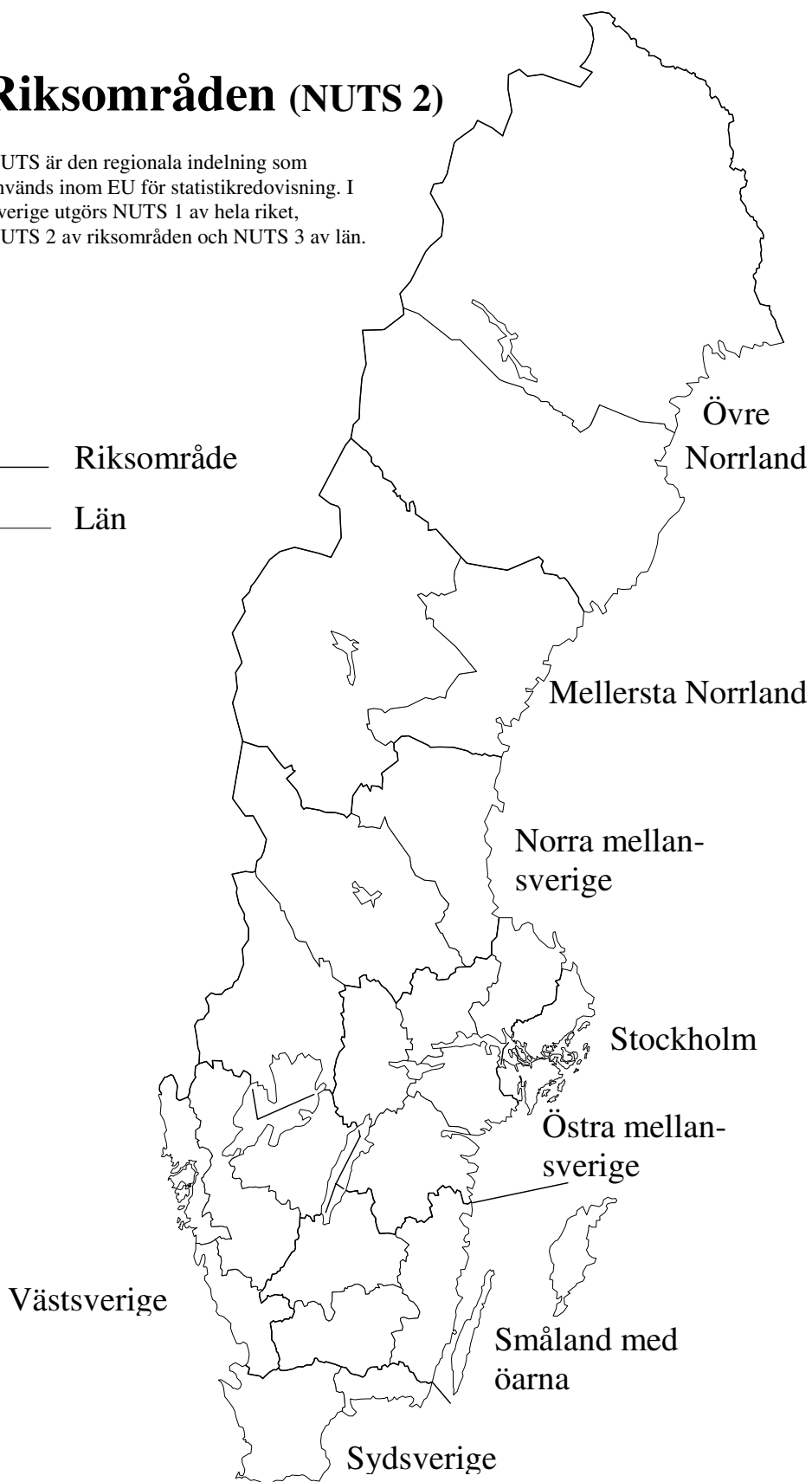
1) Förtidspension av hälsoskäl ingår i gruppen sjuka

Kartor

Riksområden (NUTS 2)

NUTS är den regionala indelning som används inom EU för statistikredovisning. I Sverige utgörs NUTS 1 av hela riket, NUTS 2 av riksområden och NUTS 3 av län.

—— Riksområde
—— Län



Fakta om statistiken

Arbetskraftsundersökningarna (AKU) utförs varje månad. Syftet med undersökningarna är att beskriva aktuella sysselsättningsförhållanden och att ge information om utvecklingen på arbetsmarknaden. AKU:s uppgift om arbetslösa är det officiella arbetslöshetstalet.

Undersökningarna baseras fr.o.m. juli 2001 på ett representativt urval av 21 000 personer per månad (tidigare var urvalsstorleken 17 000). Datainsamlingen sker i första hand genom telefonintervjuer av SCB:s intervjuare. Utifrån de månadsvisa uppgifterna beräknas också skattningar för kvartals- och årsgenomsnitt.

Från år 2001 är AKU EU-anpassad i enlighet med EU-reglering No 577/98.

Detta omfattar statistiken

Målpopulationen i AKU består fr.o.m. år 2001 av alla i Sverige genom folkbokföringen registrerade personer som fyllt 15 men ej 75 år. Den löpande redovisningen i ordinarie AKU avser dock gruppen 16-64 år på samma sätt som gjorts sedan 1986.

I AKU redovisas skattningar av *totaler* t.ex. antal sysselsatta personer, antal faktiskt arbetade timmar och vissa kvoter t.ex. sysselsättningsintensitet, vanligen arbetade timmar i genomsnitt m.m. Dessutom redovisas även *osäkerhetsmått* för vissa skattningar.

Resultaten publiceras i form av pressmeddelanden, Statistiska meddelanden (SM) m.m. De mest detaljerade redovisningarna publiceras i månads-, kvartals- och årsvisa grundtabeller. Delar av statistiken är tillgänglig avgiftsfritt på Internet i Sveriges statistiska databaser som är åtkomlig via SCB:s hemsida. Regionala data presenteras kvartals- och årsvis och statistik över utländska medborgare samt utbildningsdata publiceras årsvis.

I AKU undersöks samtliga veckor under året. Varje undersökningsmånad innehåller således 4 eller 5 referensveckor och varje kvartal 13 referensveckor. Årsgenomsnittet baseras på alla veckor under året.

Vissa tekniska data om AKU år 2002:

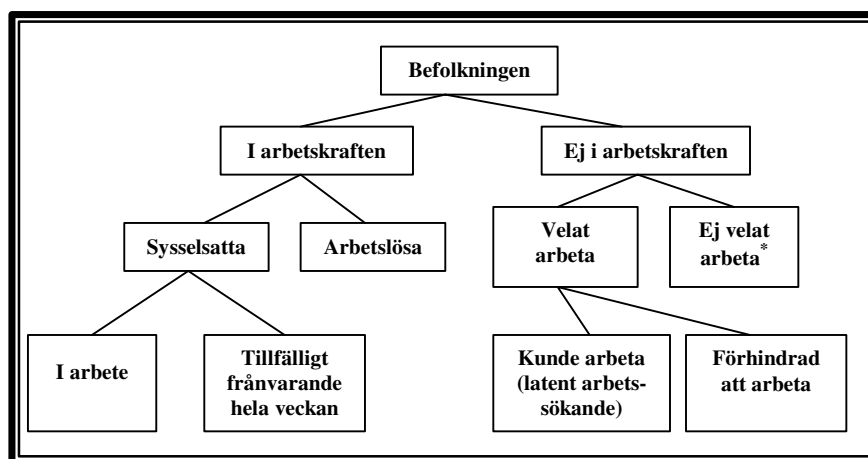
Referensperioden för år 2002 omfattade referensveckorna (refv):

Jan	31 dec, 1 - 27 jan 2002 (4 refv)	Juli	1 juli – 28 juli (4 refv)
Feb	28 jan - 24 feb (4 refv)	Aug	29 juli – 25 aug (4 refv)
Mars	25 feb - 31 mars (5 refv)	Sep	26 aug – 29 sep (5 refv)
April	1 april - 28 april (4 refv)	Okt	30 sep – 27 okt (4 refv)
Maj	29 april - 26 maj (4 refv)	Nov	28 okt – 24 nov (4 refv)
Juni	27 maj -30 juni (5 refv)	Dec	25 nov – 29 dec (5 refv)

Urvalspersonen själv var uppgiftslämnare i 97,0 procent av intervjuerna , medan resterande 3,0 procent lämnades av annan person än urvalspersonen (indirekta intervjuer). Bortfallet vid fältarbetet (dvs. den andel av nettourvalet för vilken intervjuuppgifter ej kunnat erhållas) var totalt 15,9 procent. Andelen vägrare var 6,5 procent och 8,8 procent av urvalspersonerna var oanträffbara.

Definitioner och förklaringar

Nedanstående figur visar sambandet mellan några centrala begrepp i AKU.



*) Inklusivt långvarigt sjuka, personer utomlands m.fl.

Sysselsatta

I gruppen *sysselsatta* ingår:

- 1) personer som under referensveckan utförde något arbete (minst 1 timme) antingen som avlönade arbetstagare eller egna företagare (inklusive fria yrkesutövare) samt oavlönade medhjälpare i företag tillhörande make/maka eller annan familjemedlem som han/hon bor tillsammans med (= sysselsatta, i arbete).
- 2) personer som inte utförde något arbete enligt ovan, men som hade anställning eller arbete som medhjälpare i företag eller egen företagare (inklusive fria yrkesutövare) och var tillfälligt frånvarande (hela referensveckan). Orsak till frånvaron kan vara sjukdom, semester, tjänstledighet (t ex för vård av barn eller för studier), värnplikts-tjänstgöring, arbetskonflikt eller ledighet av annan anledning, oavsett om frånvaron varit betald eller inte (= sysselsatta, frånvarande från arbetet).

Personer som deltar i vissa arbetsmarknadspolitiska program räknas som sysselsatta, t.ex. offentligt skyddat arbete, Samhall, start av näringsverksamhet eller anställning med lönebidrag eller anställningsstöd.

Anställda består av fast anställda och tidsbegränsat anställda. Med *fast anställda* menas tillsvidareanställda personer. *Tidsbegränsat anställda* omfattar personer med anställningsstöd eller säsongarbete, provanställning, objekts-/projektsanställning samt övriga former av tillfälliga arbeten.

Undersysselsatta omfattar personer som av arbetsmarknadsskäl arbetar mindre än de skulle vilja göra.

Sysselsättningsintensitet anger andelen (%) sysselsatta av befolkningen 16–64 år.

Relativa frånvarotalet anger andelen (%) frånvarande av antalet sysselsatta.

Arbetslösa

I gruppen *arbetslösa* ingår:

- 1) personer som under referensveckan inte var sysselsatta men **ville** och **kunde** arbeta och även **sökt** arbete (skulle ha sökt arbete men var tillfälligt förhindrade att söka) under de senaste fyra veckorna (inklusive referensveckan)
- 2) personer som avvaktade nytt arbete med början inom fyra veckor.

I vårt svenska arbetslöshetsbegrepp ingår inte heltidsstuderande som sökt arbete.

Relativa arbetslöshetstalet anger andelen (%) arbetslösa personer av antalet personer i arbetskraften.

I arbetskraften

Personer *i arbetskraften* är personer som antingen är sysselsatta eller arbetslösa.

Relativa arbetskraftstalet anger andelen (%) personer i arbetskraften av befolkningen 16-64 år.

Ej i arbetskraften

Personer som varken är sysselsatta eller arbetslösa tillhör gruppen *ej i arbetskraften*. Gruppen omfattar bl.a. personer som inte är sysselsatta och är studerande, pensionärer, hemarbetande eller värnpliktiga. Till gruppen räknas också personer i vissa arbetsmarknadspolitiska program t.ex. arbetspraktik och arbetsmarknadsutbildning.

Latent arbetsökande omfattar personer *ej i arbetskraften* som önskat och kunnat arbeta referensveckan, men som ej sökt arbete, samt heltidsstuderande som sökt arbete. Sådana studerande definieras dock enligt ILO:s internationella rekommendationer som arbetslösa.

Näringsgren

Kodningen är anpassad till Standard för svensk näringsgrensindelning (SNI 92) och har som bas EU:s näringsgrensstandard NACE (Nomenclature Generale des Activités Economiques dans les Communautés Européennes). SNI 92 infördes i AKU 1995 och skattningarna är fr.o.m. 1987 justerade med hänsyn tagen till den nya standarden.

Näringsgren bestäms för personer i arbetskraften med utgångspunkt från det enskilda företags huvudsakliga verksamhet vid det arbetsställe där urvalspersonen är – eller senast varit - sysselsatt.

Sektor (anställda)

Vid klassificeringen av de anställda efter sektortillhörighet (statlig, kommunal, privat) tillämpar AKU fr.o.m. januari 2001 en harmoniserad sektorredovisning utifrån standarden för institutionell sektorindelning 2000. Klassificering görs utifrån företagets sektortillhörighet.

Yrke

Yrke kodas fr.o.m. 1997 enligt Standard för svensk yrkesklassificering (SSYK), dvs. den svenska versionen av den i EU gällande klassificeringen av yrken , ISCO 88 COM.

Socioekonomisk indelning (SEI)

Anställda kodas med utgångspunkt från yrke som arbetare respektive tjänstemän enligt SCB:s standard för Socioekonomisk indelning (SEI).

Utbildning

Uppgifter om utbildning hämtas från SCB:s register Befolkningens utbildning, där utbildningarna är klassificerade enligt Svensk utbildningsnomenklatur (SUN). Fr.o.m år 2001 används standarden SUN 2000 som beskrivs närmare i MIS 2000:1.

Så görs statistiken

AKU är en månatlig urvalsundersökning med 21 000 personer i urvalet varje månad. Mellan 1996 och 2000 var urvalsstorleken 17 000 men utökades successivt under 2001. Som urvalsram används registret över totalbefolkningen (RTB). Tre separata urval används; ett för varje månad i kvartalet. Vart och ett av urvalen förnyas (roteras) med en åttondel mellan två på varandra

efterföljande undersökningstillfällen. Det innebär att varje urvalsperson intervjuas sammanlagt åtta gånger under en tvåårsperiod. Urvalet räknas upp till befolkningstotaler. Datainsamlingen sker huvudsakligen genom datorstödda standardiserade telefonintervjuer. Kodning av näringsgren och sektor sker manuellt främst med hjälp av SCB:s Företagsdatabas (FDB). Vid klassificering av yrke och socioekonomisk gruppering används både maskinell- och manuell kodning.

Från år 2001 är mätinstrumentet förändrat i enlighet med EU:s krav på variabelinnehåll. Från år 2003 sker ytterligare modifieringar till dessa krav, och från år 2005 planeras att användas en fullständigt EU-anpassad AKU-blankett (integrerad) med hänsyn även tagen till kraven på frågornas inbördes ordning.

Statistikens tillförlitlighet

De presenterade AKU-resultaten är **skattningar** behäftade med en viss osäkerhet på grund av olika felkällor som urvalsfel, bortfallsfel och mätfel. Felen kan vara slumpmässiga eller systematiska. De senare påverkar resultaten i en viss riktning.

Den **slumpmässiga osäkerheten** beroende på bl.a. urvalsfel och slumpmässiga mätfel kan uttryckas i form av **konfidensintervall** som beräknas med hjälp av skattningens **standardavvikelse**. I sammanfattningen och i SM-tabell 1 anges uppgifterna med osäkerhetstal i form av 95-procentiga konfidensintervall. Genom att beräkna konfidensintervall kan man få en uppfattning om hur stora skillnader mellan exempelvis närliggande månad och år som kan förklaras av slumpmässiga fel.

De **systematiska felens storlek** kan anges först efter särskilda kvalitetsstudier. Ett studium av de olika felkällorna i AKU har visat att bortfallet och mätfelen är de felkällor som i första hand orsakar systematiska fel.

Genom användande av hjälpinformation (från 1993) vid skattningsförfarandet har bortfallsfelet reducerats betydligt jämfört med tidigare skattningsförfarande. Bortfallsfelet uppskattas numera medföra att antalet sysselsatta överskattas med cirka en procent och att antalet arbetslösa underskattas med cirka tre procent. En mätfelsstudie 1994/1995 visar att bruttotoalet (dvs. felaktigt medtagna och felaktigt uteslutna enheter) för arbetskraftsstatus (sysselsatta, arbetslösa, ej i arbetskraften) uppgår till 3 procent och för variabeln anknyningsgrad (fast-, lös-, utan anknyning) till 5 procent.

Ramtäckning: En viss övertäckning föreligger i AKU beroende på att en del personer, som är födda utomlands, lämnar Sverige utan att anmäla det till svenska myndigheter. Studier visar att övertäckningen är koncentrerad till utomnordiska invandrare och är av storleksordningen 25 000 – 50 000 personer.

Exempel på användning av osäkerhetstal

Antalet **sysselsatta** under år 2002 var i genomsnitt 4 244 000 (± 15 000) enligt tabell 1. *Det innebär att det sanna värdet med 95 procents säkerhet ligger i intervallet 4 229 000 – 4 259 000 om andra fel än slumpfelen är försumbara.*

Av tabell 23 framgår att antalet i **arbetskraften** under år 2002 i genomsnitt var 4 421 000 och under året innan 4 414 000. Osäkerhetstalet för förändringen på ett års sikt är 15 000, vilket innebär att förändringen mellan de två tidpunkterna skall vara minst 15 000 för att förändringen skall vara statistiskt säkerställd. *Eftersom förändringen mellan år 2001 och år 2002 av antalet i arbetskraften är mindre än osäkerhetstalet är förändringen ej statistiskt säkerställd.*

Bra att veta

Annan statistik

Uppgifter om sysselsättningen redovisas, förutom i AKU, även i andra undersökningar som registerbaserad arbetsmarknadsstatistik (RAMS), företagsbaserad sysselsättningsstatistik samt undersökningen av levnadsförhållanden (ULF). Dessa är dock inte jämförbara med AKU, huvudsakligen beroende på skillnader i undersökningsmetod, definitioner och mättidpunkt.

AMS redovisar varje månad uppgifter om antal personer, som är registrerade vid arbetsförmedlingarna och kan ta ett arbete direkt (antalet arbetssökande). Denna statistik är ett bra komplement till AKU t.ex. genom månadsvis redovisning av arbetssökande på regional nivå.

Mer information om statistiken och dess kvalitet ges i en särskild Beskrivning av statistiken på SCB:s webbplats, www.scb.se.

In English

Summary

The Swedish Labour Force Survey is conducted monthly by Statistics Sweden (SCB). The survey is based on interviews with about 21 000 persons each month. Quarterly estimates are calculated as mean values of the three months in a quarter. In the same way annual estimates are calculated as mean values of the monthly estimates. Essentially, concepts and definitions follow the guidelines of the International Labour Office (ILO). The classifications of industry and occupation correspond to the NACE (Nomenclature Generale des Activités Economiques dans le Communauté Européennes) and the ISCO 88 COM systems respectively. The survey results regularly published refer to the population 16-64 years of age. Standard errors are given for some of the estimates that are presented in the tables.

Labour Force Survey, annual average 2002

The average number of employed was 4 244 000 ($\pm 15 000$) during the year 2002. The number of unemployed was on average 176 000 ($\pm 5 000$) or 4.0 (± 0.1) per cent of the labour force

The differences in employment and unemployment compared to 2001 fall within the margins of statistical error.

List of terms

Arbetslösa	unemployed
Anställda	employee
Arbetsstimmar	hours worked
Arbetare	workers
Båda könen	both sexes
Deltid	part time
Därav	of which
Ej i arbetskraften	not in the labour force
Facklig organisation	trade union membership
Fast anställd	permanently employed
Frånvarande från arbetet	persons absent from work
Företagare	employers, self-employed
Heltid	full time
I arbetskraften	in the labour force
I arbete	at work
Kvinnor	women
Latent arbetssökande	potentially looking for a job
Län	county
Medborgarskap	citizenship
Medelarbetstid	average hours worked

Medhjälpande familjemedlem	unpaid family worker
Mer än vanligt	more than usual
Mindre än de skulle vilja	less than they would like to do
Månad/månadsvis	month/monthly
Män	men
Näringsgren	branch of industry
Offentlig sektor	public sector of employment
Osäkerhetstal	measure of uncertainty
Outnyttjat arbetskraftsutbud	labour supply not utilized
Privat sektor	private sector of employment
Relativt arbetskraftstal	labour force rate / activity rate
Relativt arbetslöshetstal	unemployment rate
Relativt frånvarotal	absence ratio
Riksområde	NUTS 2
Sektortillhörighet	sector of employment
Sysselsatta	employed
Sysselsättningsintensitet	employment rate
Säsongrensade o utjämnade värden	seasonally adj.and smoothened figures
Tidigare arbetskraftstillhörighet	previous labour force status
Tidsbegränsat anställd	temporarily employed
Tjänstemän	salaried employees
Undersysselsatta	underemployed
Ursprungliga värden	original figures
Utbildningens inriktning	type of education
Utbildningsnivå	educational level
Utländska medborgare	foreign citizens
Övertid/mertid	overtime
Yrke	occupation
Ålder	age